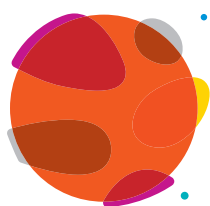


Výroční zpráva

o činnosti Základní školy
a gymnázia Square s.r.o.
ve školním roce 2024/25



Square



Zpracoval: Mgr. Šárka Ochmanová
Projednáno na pedagogické radě dne 25. 8. 2025
Schváleno na Školské radě dne 29. 8. 2025

Základní údaje

Název školy	Základní škola a gymnázium Square s.r.o.
Právní forma	společnost s ručením omezeným
Sídlo	Svatoslavova 333/6, Praha 4, 140 00
Místo vzdělávání	Svatoslavova 333/6, Praha 4, 140 00, Kloboučnická 1425/13, Praha 4, 140 00
IČO	243 18 582
RED_IZO	691012237
ID datové schránky	yyhiaag
Web	www.skolasquare.cz
Email	ahoj@skolasquare.cz
Telefon	+420 602 633 310
Zřizovatel	Ondřej Kania, Jírovцова, 623 00 Brno – Kohoutovice
Zápis do rejstříku	1. 9. 2018
Ředitelka:	Mgr. Šárka Ochmanová (sarka.ochmanova@skolasquare.cz)
Školská rada	Ondřej Lepka (za zřizovatele) Petra Léвовá (za zákonné zástupce) Tereza Truksová (za zaměstnance) do 17.11. 2024, od 18.11. 2024 Zuzana Čermáková
Datum ustanovení školské rady:	5. 10. 2021

Přehled oborů vzdělávání, které škola vyučuje v souladu se zápisem ve školském rejstříku

Základní škola	181 096 501	kapacita 221 žáků 79-01-C/01
Součástí školy	Školní družina	181 100 789 kapacita 121 žáků
	Školní klub	181 100 797 kapacita 100 žáků

Stručná charakteristika školy

Základní škola a gymnázium Square se nachází v klidné části pražských Nuslí. Ve školním roce 2024/25 vzdělávala 211 žáků v 11 kmenových třídách – 6 třídách na 1. stupni a 5 třídách na 2. stupni. Výuka probíhala podle školního vzdělávacího programu „Letokruhy“, který je v souladu s Rámcovým vzdělávacím programem pro základní vzdělávání. Gymnaziální obor nebyl v tomto období realizován, škola tedy vykonávala pouze činnost základní školy, školní družiny a školního klubu.

Školní družina fungovala ve dvou sousedících místnostech přímo u vstupu do školy, což rodičům usnadňovalo vyzvedávání dětí. Školní klub měl své zázemí v předsálí auditoria. Pohybová výchova probíhala ve vlastních tělocvičnách školy, takže žáci nemuseli docházet mimo areál a veškerý čas byl věnován samotné výuce.

V průběhu roku došlo k několika změnám a úpravám. Na školním dvoře byly instalovány truhlíky, které sloužily k výuce i volnočasovým aktivitám družiny. Žáci získali nový pingpongový stůl a během prázdnin byla opravena přístupová cesta na horní hřiště, která byla dříve v nevyhovujícím stavu. Nově zorganizovány byly i šatny – žáci 1. stupně obdrželi uzamykatelné skříňky na obuv a kabáty, zatímco žáci 2. stupně využívají věšáky ve třídách a na chodbách menší uzamykatelné skříňky na osobní věci.

Nově byla nastavena pravidla pro používání mobilních telefonů. Na 1. stupni je jejich užívání zcela zakázáno, na 2. stupni mají žáci možnost používat telefony pouze během obědové pauzy. V rámci podpory čtenářství byla zřízena výměnná místa pro knihy – jedno u vstupu do školy pro rodiče a druhé přímo pro děti.

Vybavení školy zůstalo na vysoké úrovni. Všechny kmenové učebny jsou zařízeny moderním nábytkem a interaktivními tabulemi. Žáci měli k dispozici 67 přenosných počítačů a 34 tabletů. Učebna uměleckých činností byla vybavena elektrickým pianem a využívána zejména k hudební a výtvarné výchově. Prostor školy je doplněn o širokou nabídku deskových a společenských her, stavebnic a dalších pomůcek, které žákům umožňují aktivně a smysluplně trávit volný čas.

V budově školy je k dispozici školní jídelna, kde zajišťuje stravování externí firma Ekolandia. Obědy vydávají přímo pracovníci tohoto dodavatele. V uplynulém školním roce byla nabídka rozšířena – žáci si mohli denně vybírat z pěti jídel. Kromě vegetariánské varianty byla zařazena i dietní možnost v bezlaktózové a bezlepkové podobě. Novinkou se stala také možnost objednat si jídlo formou minutky. Každý oběd zahrnoval polévku, hlavní chod a nápoj.

Součástí školy je rovněž automat Happy Snack, nabízející zdravé svačiny, kde žáci nakupují prostřednictvím dobíjecí karty.

Základní filozofie školy a školní vzdělávací program

Základní filozofie školy

Hodnota	Vzdělávací program	Učitelé	Žáci	Prostředí
Unikátnost	Vlastní cesta	Víra v to, co dělají, motivace vnitřním zájmem	Podpora jedinečnosti, práce se silnými a slabými stránkami	Promyšlená architektura
Příprava pro život	Projekty/workshopy spojené s reálným světem	Praktický přístup, zprostředkovatel zkušeností	Prostor pro objevení sebe a svých zájmů, naučit se učit	Reálný svět
Vnitřní motivace	Podporuje a rozvíjí	Chuť objevovat přirozený potenciál, empatie, (sebe) reflexe	Podpora zvědavosti, učení se z vlastních chyb, nastavení vlastních cílů	Prostor pro kreativitu a naplnění svých nápadů
Sebe(poznání)	Vědomě přináší sebepoznání napříč aktivitami	Naslouchání, provázení tématem, pomoc najít „kotvy“, práce s dětmi, rodiči i kolegy v symbióze	Nacházení sebe sama, respekt k ostatním	Prostor se otevřít, vyjádřit, prostředí respektující různé typy osobností
Flexibilita	Živý organismus měnící se dle našich zkušeností a světa okolo nás	Schopnost reagovat na situace, reflexe a změny, interakce s okolím	Respekt k dynamice, energii a pracovnímu tempu	Tvárné prostředí, které se přizpůsobuje potřebám
Adaptabilita	Učí vytvářet strategie a hledat cesty	Role podporovatelů, průvodců, co otvírají obzory	Reakce na změny, hledání vlastní cesty, učení se z těch slepých	Dnešní, pestré, bezpečné, otevřené možnostem, přetváření, dotváření

Školu navštěvují děti z bilingvních i cizojazyčných rodin, přičemž většina žáků pochází z českých rodin. Právě zastoupení různých kultur a jazyků, s dominantním českým podílem, přibližuje prostředí školy reálnému světu v pražských podmínkách.

V uplynulém školním roce školu navštěvovali žáci s následujícím státním občanstvím: českým (140), ázerbájdžánským (2), bulharským (1), běloruským (1), indickým (2), kazašským (1), moldavským (1), polským (1), rumunským (1), ruským (6), slovenským (11), tureckým (2), ukrajinským (7), britským a severoirským (1) a americkým (1).

Škola dlouhodobě klade silný důraz na výuku anglického jazyka, který je přirozeně druhým komunikačním jazykem. Ve školním roce 2024/25 působilo na škole sedm rodilých mluvčích, kteří se podíleli na výuce anglického jazyka v rámci CLIL programu a zároveň pracovali také v odpolední družině. Anglický jazyk je posíleným předmětem od 1. ročníku, a to s minimální časovou dotací dvou vyučovacích hodin týdně. Rodilí mluvčí vedli nebo spoluvyučovali i další předměty, například Svět vědy, Svět proměn, Svět umění a Svět v pohybu a Soft Skills

Na druhém stupni je žákům od šestého ročníku nabízen jako volitelný jazyk španělský nebo německý.

Škola rovněž podporuje samostatnost a zodpovědnost žáků za vlastní učení a rozhodování. V rámci tohoto principu si žáci od čtvrtého ročníku volí svůj tzv. Extra svět. V tomto školním roce měli možnost vybrat si na jeden rok buď Extra vědu, nebo Extra English, zatímco žáci druhého stupně volili Extra umění.

Škola zároveň každoročně systematicky evaluuje svůj školní vzdělávací program i tematické plány jednotlivých Světů. Autoevaluaci koordinuje koordinátorka ŠVP, která s učiteli všech ročníků a Světů Square pravidelně diskutuje efektivitu a časové uspořádání výuky a navrhuje případné úpravy vycházející jak ze změn rámcového vzdělávacího programu, tak z rozhodnutí vedení školy, projednaných na pedagogické radě.



Školní družina, školní klub a zájmové kroužky

Školní družina a nabídka zájmových kroužků

Školní družina i v letošním školním roce se hrála důležitou roli v životě našich žáků. Poskytovala jim nejen bezpečné zázemí v době po vyučování, ale také prostor pro odpočinek, hru i rozvoj jejich schopností a zájmů.

Velký důraz jsme kladli na pestrou nabídku kroužků, díky nimž si děti mohly vyzkoušet různé aktivity a rozvíjet se v oblastech, které je baví. Nabízeli jsme sportovní kroužky – fotbal a badminton, kde si žáci mohli zasoutěžit, zdokonalit svou kondici a naučit se týmové spolupráci.

Pro zájemce o techniku a moderní vědy byl připraven kroužek STEM, v němž děti objevovaly principy přírodních věd, matematiky a technologií prostřednictvím hravých experimentů a projektů. Kdo hledal spíše klid a uvolnění, mohl navštěvovat jógu, kde se žáci učili základním cvikům, správnému dýchání a soustředění.

Nechyběly ani tvůrčí činnosti – ve výtvarném kroužku děti rozvíjely fantazii, zkoušely různé výtvarné techniky a tvořily vlastní originální díla. Kromě toho jsme nabízeli také kroužek angličtiny, který pomohl dětem hravou formou rozšiřovat slovní zásobu, zlepšovat výslovnost a získávat jistotu v komunikaci v cizím jazyce.

Díky této rozmanité nabídce si každý žák mohl najít to, co ho oslovuje, a rozvíjet se nejen ve škole, ale i ve volném čase.

Školní klub pro žáky 2. stupně (6.–9. ročník) byl otevřen denně od 12:00 do 12:50 hodin a nabízel prostor pro odpočinek, relaxaci, vzájemnou komunikaci i podporu vzdělávání. Program klubu byl koncipován tak, aby rozvíjel klíčové kompetence žáků prostřednictvím průřezových témat, jako jsou osobnostní rozvoj, mediální gramotnost, kariérové poradenství, finanční a environmentální vzdělávání, výchova ke zdraví či občanská výchova. Každý měsíc byl zaměřen na konkrétní oblast a doplněn praktickými aktivitami, workshopy a diskuzemi. Žáci měli také možnost věnovat se individuální nebo skupinové činnosti – četbě, přípravě do školy či deskovým hrám. Klub se zaměřoval nejen na rozvoj vědomostí, ale také na podporu tzv. měkkých dovedností, zejména komunikace, spolupráce a sebedůvěry.

Školní parlament

Ve školním roce probíhal žákovský parlament pod vedením zástupkyně ředitelky a výchovné poradkyně Mgr. Terezy Netolické a asistentky Adély Kocové, která absolvovala specializovaný kurz pro vedení parlamentu. Zástupci jednotlivých tříd se pravidelně setkávali každé první pondělí v měsíci během obědové pauzy. Na těchto setkáních měli žáci možnost vyjadřovat své názory k chodu školy a pořádaným akcím, přicházeli s vlastními nápady a podněty a spoluvytvářeli nové vize a možnosti rozvoje školního života.

Rámcový popis personálního zabezpečení činnosti školy

Pozice	Jméno
Ředitelka školy	Mgr. Šárka Ochmanová
Zástupci ředitele	Mgr. Tereza Netolická MBA Bc. Karolína Ghimiray
Koordinátor ŠVP	Mgr. Dominika Martínková
Metodik prevence	Karolína Vyskočilová, DIS.
Výchovný poradce	Mgr. Tereza Netolická MBA
Speciální pedagog	Bc. Natálie Horejšová
Školní psycholog	Mgr. et Bc. Magdalena Patočka Antonová



Počty osob (ze zahajovacího výkazu 09/2024)

	fyzické osoby	přepočteno na plně zaměstnané
Ředitel a zástupce	3	2,7
Učitelé	18	17,8
Asistenti pedagogů	5	4,4
Ostatní pedagogičtí pracovníci	6	5,2
Nepedagogičtí pracovníci	1	1

Další vzdělávání pedagogických pracovníků

Vedení školy dlouhodobě podporuje pedagogické pracovníky v jejich profesním růstu a doplňování odborné kvalifikace.

Mgr. Jelena Trojanová	asociace učitelů češtiny jako cizího jazyka	gramatický speciál – Syntax
Bc. Natálii Hrábkové	Vzdělávací instituce DVPP	Stimulační program Maxík pro předškoláky a děti s odloženou školní docházkou
Klára Straková	Michal Prokeš	Rozvoj komunikačních schopností u žáků se specifickými poruchami učení
Jelena Trojanová	Klára Šuvarská – META	Jak zjistit úroveň a cíle češtiny jako druhého jazyka – webinar
Mgr. Tereza Kotas	Dys Centrum Praha	Dyxllexie a dysortografie prakticky
Mgr. Tereza Kotas	Dys Centrum Praha	Metody vyučování čtení
Magdalena Patočka	WorkMed s.r.o.	Základní kurz první pomoci
Natálie Hrábková	Dys Centrum Praha	Kurz Mabel - školení k testové baterii pro posuzování předpokladů k rozvoji čtení a psaní
Natálie Hrábková	Mgr.Lenka Komendová	Dobýváme svět pracovní portfolio pro děti a nejen s ADHD v rozsahu 8 hodin
Magdalena Patočka	Kappa Beta s.r.o.	Mediátor
Monika Slovikova	Levebee s.r.o.	Čtení v 1. třídě: Co dělat, když se ani v polovině roku stále nedaří?
Anna Strusková	Akcent International House Prague s.r.o.	Efektivní příprava na zkoušky Cambridge Exams
Dominika Martínková	Národní pedagogický institut ČR	aktuální změny v RVP ZV
Karolina Ghimiray	Akcent International House Prague s.r.o.	Efektivní příprava na zkoušky Cambridge Exams
Adéla Kocová	Podpora kurikulární práce škol	Komplexní strategie pro efektivní školní parlament - školní parlament jako nástroj pro rozvoj klíčových kompetencí v praxi
Hana Andělová	Vzdělání pr obudoucnost	rozvoj nadaných dětí, efektivní vzdělávání i moderní didaktiky a digitálního vzdělávání
Dominika Martínková	Podpora kurikulární práce škol	výchova k občanství v revidovaném RVP ZV
Tereza Kotas	ÚMČ Praha 4 - odbor školství, prvence	psychopatologie v předškolním a školním věku pro pedagogy
Kořánová Hana	Centrum nadání o.p.s.	úvod do obohacování učiva pro nadané žáky na 1. stupni ZŠ
Sloviková Monika	Centrum nadání o.p.s.	úvod do obohacování učiva pro nadané žáky na 1. stupni ZŠ
Světníčková Natálie	Centrum nadání o.p.s.	úvod do obohacování učiva pro nadané žáky na 1. stupni ZŠ
Kapinusová Ivona	Centrum nadání o.p.s.	úvod do obohacování učiva pro nadané žáky na 1. stupni ZŠ
Čermáková Zuzana	Centrum nadání o.p.s.	úvod do obohacování učiva pro nadané žáky na 1. stupni ZŠ
Václavíková Eliška	Centrum nadání o.p.s.	Beyond the Classroom: Differentiation, Autonomy and Passion - Driven Learning - Empowering Gifted Students through Innovative Educational Sterategies
Martínková Dominika	Centrum nadání o.p.s.	úvod do obohacování učiva pro nadané žáky na 1. stupni ZŠ
Šípek Jan Eda	Centrum nadání o.p.s.	Beyond the Classroom: Differentiation, Autonomy and Passion - Driven Learning - Empowering Gifted Students through Innovative Educational Sterategies
Melecká Linda	Centrum nadání o.p.s.	Beyond the Classroom: Differentiation, Autonomy and Passion - Driven Learning - Empowering Gifted Students through Innovative Educational Sterategies
Andělová Hana	Centrum nadání o.p.s.	Beyond the Classroom: Differentiation, Autonomy and Passion - Driven Learning - Empowering Gifted Students through Innovative Educational Sterategies
Ghimiray Karolina	Centrum nadání o.p.s.	úvod do obohacování učiva pro nadané žáky na 1. stupni ZŠ

Stoyka Olha	Centrum nadání o.p.s.	úvod do obohacování učiva pro nadané žáky na 1. stupni ZŠ
Daniel James Penton	Centrum nadání o.p.s.	Beyond the Classroom: Differentiation, Autonomy and Passion - Driven Learning - Empowering Gifted Students through Innovative Educational Strategies
Simon John Storey	Centrum nadání o.p.s.	úvod do obohacování učiva pro nadané žáky na 1. stupni ZŠ
Wesley John Patrick Vinay	Centrum nadání o.p.s.	úvod do obohacování učiva pro nadané žáky na 1. stupni ZŠ
Brendan Walsh Wade - Keszezy	Centrum nadání o.p.s.	Beyond the Classroom: Differentiation, Autonomy and Passion - Driven Learning - Empowering Gifted Students through Innovative Educational Strategies
Natália Hrábková	Centrum nadání o.p.s.	Beyond the Classroom: Differentiation, Autonomy and Passion - Driven Learning - Empowering Gifted Students through Innovative Educational Strategies
Magdalena Patočka Antonová	Centrum nadání o.p.s.	Beyond the Classroom: Differentiation, Autonomy and Passion - Driven Learning - Empowering Gifted Students through Innovative Educational Strategies
Adéla Kocová	Centrum nadání o.p.s.	úvod do obohacování učiva pro nadané žáky na 1. stupni ZŠ
Lucie Cikhartová	Centrum nadání o.p.s.	úvod do obohacování učiva pro nadané žáky na 1. stupni ZŠ
Šárka Ochmanová	Centrum nadání o.p.s.	úvod do obohacování učiva pro nadané žáky na 1. stupni ZŠ
Tereza Netolická	Centrum nadání o.p.s.	úvod do obohacování učiva pro nadané žáky na 1. stupni ZŠ
Tereza Kotas	Centrum nadání o.p.s.	úvod do obohacování učiva pro nadané žáky na 1. stupni ZŠ
Andělová Hana	Centrum nadání o.p.s.	úvod do obohacování učiva pro nadané žáky na 1. stupni ZŠ
Monika Slovikova	WocaBee s.r.o.	Jak vyučovat cizí jazyk hravě dynamicky
Dominika Martínková	Národní pedagogický institut ČR	Moderovaná diskuze k RVP - Jak na ŠVP
Šárka Ochmanová	Infra s.r.o.	Vedení lidí a specifika školského managementu

Údaje o žácích a výsledcích vzdělávání

V průběhu školního roku byly pro zájemce o studium na naší škole pořádány Dny otevřených dveří, které začaly v listopadu. Během těchto dnů měli rodiče možnost seznámit se s filozofií školy a zároveň si prohlédnout školní budovu a venkovní prostory. Potenciální žáci, kteří zvažovali přestup do naší školy, mohli využít „Trial days“ – zkušební dny, během kterých si vyzkoušeli chod školy přímo v kmenové třídě. Tato příležitost jim umožnila seznámit se nejen s budoucími spolužáky, ale i s vyučujícími a prostředím školy před samotným nástupem.

Zápis do 1. ročníku pro školní rok 2023/24

Zápis do první třídy je na naší škole již tradičně koncipován v tematické oblasti přípravy na let. Učitelé se při této příležitosti proměňují v „letušky“, což vždy vytváří hravou a přívětivou atmosféru, která se velmi líbí dětem i rodičům. Děti během zápisu plní jednotlivé úkoly formou hry, zatímco rodiče mají prostor k vyřízení administrativy, dotazům a prohlídce školy. Na závěr obdrží zpětnou vazbu od pedagogů spolu s doporučeními, jak své děti co nejlépe připravit na nástup do školy.

V polovině května byl pro přijaté žáky 1. ročníku organizován tradiční adaptační den „Explore Square“, kterého se zúčastnili nejen budoucí prvňáčci, ale i jejich třídní učitelky, speciální pedagožka a školní psycholožka. Tento den sloužil jako příležitost pro rodiče, aby se seznámili s organizačními postupy školy a metodami výuky, které budou v 1. ročníku použity. Rodiče měli prostor na dotazy a získali veškeré informace potřebné k hladkému nástupu jejich dětí do školy.

Výsledky zápisu od 1. třídy 2024/25

Přihlášeno k zápisu	75	Přijato	28
dostavilo se	64	z toho s odkladem	3

Počty žáků

Ve školním roce 2024/25 navštěvovalo školu celkem 179 žáků (údaj k 30.6. 2025) v 11 třídách.

1.O.L	1.Q.M	2.Q	3.Q	4.Q	5.Q	6.Q	7.Q.J	7.Q.Z	8.Q	9.Q	celkem
13	11	22	15	22	21	22	12	14	15	12	179

Celkový počet žáků uvedený v tabulce nezahrnuje i ty, kteří plní školní docházku jiným způsobem (podle §38) a zvolili si naši školu jako svou kmenovou. Jedná se o 36 žáků. Tito žáci k nám dochází na pravidelné přezkušování. Přehled dalšího vzdělávání pracovníků školy:

Hodnocení žáků

Hodnocení žáků probíhá ve Square slovně od 1.ročníku do pololetí čtvrtého ročníku, od druhého pololetí čtvrtého ročníku do devátého ročníku používá škola slovní hodnocení v kombinaci s procenty. Důraz je ve škole kladen na slovní hodnocení, které žák dostává při průběžném hodnocení a na konci pololetí a školního roku. Slovní hodnocení je založeno na sebereflexi samotného žáka a na rozvojevých zpětných vazbách od učitele.

Dvakrát ročně probíhají ve škole N-partity, kterých se účastní žák, rodič(e) a pedagog(ové). Společně reflektují uplynulé čtvrtletí a stanovují rozvojové cíle do konce daného pololetí.

Výsledky CERMAT Testů

		Počet přihlášených žáků	Přijetí žáci		Počet nepřijatých žáků	Český jazyk – lepší výsledek	
			Počet	Podíl (%)		Konali	Průměrné percentilové umístění
Uchazeči o 4leté obory	ČR	135 258	126 651	93,6	8 607	93 721	50,0
	KRAJ						
	ORP	15 162	13 390	88,3	1 772	11 854	57,6
	ŠKOLA	13	12	92,3	1	12	49,3
Uchazeči o 8letá gymnázia	ČR	19 416	9 232	47,5	10 184	18 927	50,0
	KRAJ						
	ORP	4 304	1 676	38,9	2 628	4 206	58,2
	ŠKOLA	9	7	77,8	2	9	66,2
Uchazeči o 6letá gymnázia	ČR	7 125	2 461	34,5	4 664	6 946	50,0
	KRAJ						
	ORP	2 534	552	21,8	1 982	2 487	52,8
	ŠKOLA	11	5	45,5	6	11	49,3

Výsledky vzdělávání na konci 2. pololetí školního roku 2024/2025

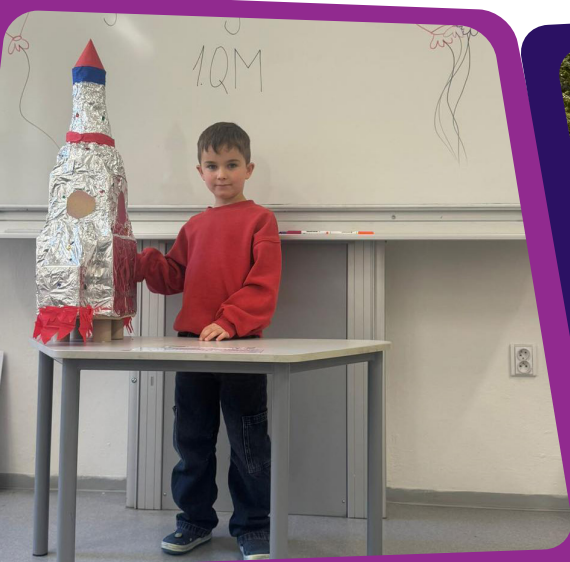
Třída	Počet žáků	Prospělo s vyznamenáním	Prospělo	Absence omluvené	Absence neomluvené
1.–9.	179	138	41	10 861	0

Výchovná opatření během školního roku 2024/25

Třída	Počet žáků	Pochvaly ředitele školy	Pochvaly třídní- ho učitele	Dohoda s třídním učitelem	Úmluva s třídním učitelem	Úmluva s ředitelem školy
1.–9.	179	0	8	3	1	3

Díky předmětu Soft Skills byly řešeny výchovné potíže v uplynulém školním roce zejména neformálně. Výchovná opatření se realizovala až po ověření neúčinnosti neformálních setkání.

Stupně výchovných opatření po neformální dohodě jsou dle klasifikačního řádu Dohoda s třídním učitelem, Úmluva s třídním učitelem, Úmluva s ředitelem školy, nebo snížený stupeň chování. Každá fáze má dané kroky a termíny k možné nápravě. K další fázi se přistupuje po nenaplnění domluvených kroků a termínů z předchozí fáze. Fáze lze přeskočit v případě závažného porušení školního řádu.



Účast žáků na soutěžích

Soutěže a olympiády

V soutěžích se žákům dlouhodobě daří. Naši žáci pravidelně reprezentují školu ve školních i obvodních kolech a dosahují pěkných výsledků i postupů do dalších kol. Účastí rozvíjejí čtenářskou, komunikační a matematickou gramotnost, sportovní dovednosti, týmovou spolupráci i fair play.

✦ **Go Ahead with English** – jazyková soutěž zaměřená na porozumění, slovní zásobu a mluvený projev; zapojili se žáci napříč ročníky.

- 4 žáci dosáhli 100 %
- 14 žáků získalo 90 % a více
- 5 žáků získalo mezi 80–90 %
- 2 žáci dosáhli výsledku mezi 70–80 %
- 6 žáků dosáhlo mezi 50–70 %
- žádný žák nezískal méně než 50 %

Zvláště hrdí jsme na to, že žák páté třídy obdržel cenu za svůj vynikající výkon v této soutěži.

✦ **Anglická olympiáda** – školní a obvodní kolo pro Prahu 4; důraz na poslech, čtení a konverzaci v autentických situacích. Žákyni šesté třídy se podařilo obsadit nejvyšší pozici.

✦ **Matematická olympiáda** – řešení náročnějších úloh pro motivované žáky; podpora logického myšlení a vytrvalosti. Žák páté třídy obsadil první místo.

✦ **Matematický klokan** – masová soutěž pro široké spektrum žáků; radost z objevování a aplikace matematiky v praxi.

✦ **Pražské poetické setkání** – recitační/přednesová přehlídka; rozvoj kultivovaného projevu, práce s textem a vystupování.

✦ **Plavání** – závody škol s důrazem na techniku, vytrvalost a bezpečnost ve vodě. Zlaté medaily putovaly k naší radosti k nám do školy.

✦ **McDonald's Cup** – fotbalový turnaj pro 1. stupeň; týmová spolupráce, fair play a sportovní nadšení.

✦ **Dětský fotbalový pohár** – soutěžní zápasy a turnaje pro mladé fotbalisty; rozvoj herních dovedností a zdravé soutěživosti.

Těmito aktivitami podporujeme talent i vnitřní motivaci dětí, dáváme prostor nadaným i začínajícím soutěžícím a budujeme pozitivní vztah k učení i sportu.

Školní akce a projekty

Dobrovolnické a charitativní aktivity školy

Naše škola se i v uplynulém školním roce zapojila do několika dobročinných a komunitních akcí. Žáci a jejich rodiny přispěli do sbírky Šatník Nory Fridrichové v Holešovicích, čímž podpořili rodiny a jednotlivce v tíživé životní situaci.

V období Vánoc se naši žáci s velkým nasazením podíleli na projektu „Krabice od bot“, kdy připravovali dárky pro děti z dětských domovů.

Některé třídy se se souhlasem rodičů zapojily také do ekologické akce Uklidme Česko, v rámci které společně přispěly k čistšímu a příjemnějšímu prostředí v našem okolí.

V březnu jsme se připojili k osvětové kampani **Ponožkový den** u příležitosti Světového dne **Downova syndromu (21. března)**. Žáci i zaměstnanci přišli v různých ponožkách, ve třídách proběhla krátká informační okénka o inkluzi a respektu k odlišnostem a proběhla také dobrovolná minisbírka na podporu organizací pomáhajících lidem s DS.

V závěru školního roku se naši žáci zúčastnili charitativní sportovní akce **Běh pro Jedličku** (případně uspořádali školní variantu), jejíž výtěžek jsme věnovali **Nadaci Jedličkova ústavu**. Akce rozvíjela nejen solidaritu, ale i zdravý životní styl a týmovou spolupráci.

Těmito aktivitami vedeme žáky k solidaritě, ohleduplnosti a aktivnímu občanství.

Expedice a pobytové akce

V průběhu školního roku absolvovali **všichni žáci alespoň jednu expedici**. Pobytové akce vnímáme jako důležitou součást vzdělávání – posilují samostatnost, spolupráci i vztahy ve třídách a propojují učení s reálným světem.

✦ **Adaptační kurz** – pro nově tvořené kolektivy i třídy po organizačních změnách. Program zaměřený na spolupráci, komunikaci a nastavení třídních pravidel výrazně přispěl k bezpečnému klimatu ve třídách a k podpoře přátelských vztahů.

✦ **Povinné plavání** – žáci rozvíjeli plavecké dovednosti, bezpečné chování ve vodě a základní záchranné techniky. Výuka probíhala pod vedením kvalifikovaných instruktorů v Německu.

✦ **Přírodní a poznávací expedice** – tematicky zaměřené výjezdy do přírody (environmentální výchova, terénní práce, turistika a orientace v terénu). Děti si užívaly pobyt venku, učily se spolupracovat a aplikovat poznatky z přírodovědných předmětů.

Pro žáky 2. stupně jsme navíc nabídli dobrovolné výjezdy se silným vzdělávacím přesahem:

✦ **Lyžařský kurz v Itálii** – rozvoj sportovní techniky, bezpečnosti na sjezdovkách a týmové spolupráce.

✦ **Studijně-poznávací pobyt ve španělské Malaze** – propojení reálií, dějepisu a zeměpisu s konverzací ve španělštině/angličtině, projektové úkoly v terénu. Ve dnech 15.–19. června vycestovalo 11 žáků do španělské Málagy, kde se zúčastnili lekcí španělštiny ve spolupráci s jazykovou školou Debla. Děti byly ubytovány v hostitelských rodinách, což pro ně představovalo jedinečnou kulturní i jazykovou zkušenost.

✦ **Jazykový pobyt v Anglii** – intenzivní výuka v partnerské jazykové škole a kulturní program (muzea, památky, místní komunity), důraz na komunikaci v autentických situacích. Ve dnech 2.–9. dubna se 13 žáků zúčastnilo studijního pobytu v Londýně, který byl organizován ve spolupráci s programem Dusemond. Studenti absolvovali každý den interaktivní lekce angličtiny a také se zapojili do kulturních aktivit, včetně celodenního výletu.

Všechny akce byly vedeny zkušenými pedagogy s důrazem na bezpečnost, pedagogické cíle a partnerskou spolupráci s rodiči. Díky expedicím žáci posilovali klíčové kompetence, přátelství i chuť objevovat nové věci.

Spolupráce s Cambridge English

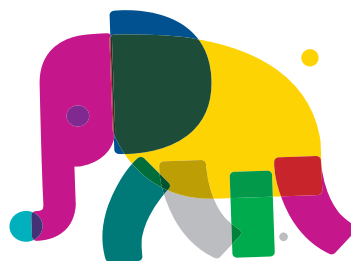
V letošním školním roce jsme zahájili **oficiální spolupráci s Cambridge English**, což umožnilo některým našim žákům složit oficiální Cambridge zkoušky. Jsme velmi potěšeni, že naši žáci dosáhli v těchto zkouškách **velmi pěkných výsledků**, a to napříč všemi ročníky. Tato spolupráce nám pomáhá dále rozvíjet jazykové dovednosti našich žáků a poskytuje jim cenné mezinárodně uznávané certifikáty.

✦ **Úroveň A1** – 1 žák ze 2. třídy

✦ **Úroveň A2** – 1 žák ze 2. třídy, 1 žák ze 3. třídy a 1 žák ze 4. třídy

✦ **Úroveň B1** – 1 žák ze 3. třídy, 1 žák ze 5. třídy, 4 žáci z 6. třídy

✦ **Úroveň B2** – 1 žák z 6. třídy, 2 žáci ze 7. třídy a 1 žák z 8. třídy



Celoroční akce a partnerství

Naši žáci v průběhu roku pravidelně navštěvují pražská divadla (zejména **Divadlo Minor** a další), kde rozvíjejí kulturní přehled i dramatickou výchovu. Máme **úzkou spolupráci s Rudolfinem**, žáci často **rozšiřují znalosti v Národním muzeu a všechny ročníky** navštívily sklárnu **PRAGL**, kde viděly ukázky řemesla a vyzkoušely si základní sklářské techniky. Oblíbenými místy vzdělávání v terénu je také **Stanice přírodovědců**.

Zahájili jsme spolupráci na adiktologických přednáškách (prevence rizikového chování) a zapojili jsme se do **vánočního koncertu školy v kostele sv. Václava v Nuslích**.

Do života školy se aktivně zapojují i žáci: **pomáhají při Dni otevřených dveří** (navigace hostů, průvodci po škole, technická podpora) a přebírají díl zodpovědnosti za hladký průběh akcí.



Spolupráce se sesterskými školami

Minulý rok naše škola spolupracovala s American Academy Prague na dvou mezinárodních iniciativách. Prvním projektem byla Slingshot Challenge, soutěž organizovaná National Geographic, kde žáci prokázali svou kreativitu, týmovou spolupráci a vědecké myšlení.

Druhým projektem byl Erasmus Project – Leonardo 4Children Academy, vedený Wesleyem Vinayem, Danielem Pentonem, Annou Struskovou a Natalií Hrabkovou. Tento projekt se zaměřil na klimatickou osvětu a rovnost, čímž studentům poskytl jedinečnou příležitost zkoumat globální problémy, zapojit se do smysluplných diskuzí a spolupracovat s vrstevníky po celé Evropě.

Oba projekty ukázaly oddanost škol podpořit kreativitu, globální občanství a sociálně odpovědné vzdělávací zkušenosti pro studenty.

V létě 2024, kdy byla školka Bambino uzavřena z důvodu rekonstrukce, nabídla škola Square své prostory pro děti, které tak měly možnost pokračovat ve své výchově a vzdělávání v příjemném a známém prostředí. Tato spolupráce byla skvělá nejen pro děti, ale i pro rodiče, protože se děti při zápisu do školy Square cítily již jako doma.

V rámci spolupráce navštívili prvňáčci ze školy Square školku Bambino, kde dětem čtli pohádky, a žáci pátých tříd pro ně připravili sportovní den, který si všichni velmi užili. Na oplátku přišly děti z Bambina navštívit školu Square, kde si mohly vyzkoušet, jak probíhá výuka u nás.

Tato vzájemná spolupráce nakonec přispěla k tomu, že většina dětí z Bambina, které zažily prostředí školy Square, se rozhodla k nám nastoupit. Těší nás, že jsme se stali přirozenou volbou pro jejich další vzdělávací cestu.

Kde Square pomáhá

V rámci charitativních akcí škola i tento rok podporovala adopci na dálku společnost Centrum Narovinu. V předvánočním čase se žáci zapojili do projektu „Krabice od bot“ organizovaným Diakonií Českobratrské církve evangelické. Během vánočního Jarmarku žáci prodávali své výtvary a výrobky a ve společném hlasování se rozhodli výtěžek věnovat nadačnímu fondu Krtek, který podporuje onkologicky nemocné děti.

Square poradna a další aktivity

Vzdělávání cizinců a příslušníků národnostních menšin a podpora žáků a studentů s nárokem na poskytování jazykové přípravy

Ve školním prostředí se napříč ročníky objevují děti z bilingvního prostředí i ze zcela odlišného kulturního prostředí. Dětem je věnována péče od samého nástupu do školní docházky. Poradna Square společně s pedagogy nastaví Plán pedagogické podpory, ve kterém stanoví základní cíle rozvoje, včetně využívaných pomůcek. Pokud školní poradna společně s pedagogy vyhodnotí nutnost intenzivnější podpory – dochází žák na skupinovou nebo individuální rozvojovou lekci českého jazyka.

Pro propojení školního i domácího procvičování využíváme aplikace zaměřené na ČJ pro cizince a to Včelka.cz, Umimeto.org., Český levou zadní a další volně přístupné webové portály, které se touto oblastí zabývají. Děti se účastní multikulturních projektů pořádaných školou a jsou v každodenním kontaktu s rodilými mluvčími, kteří se podílí na každodenní výukové činnosti i odpolední družině.

V pravidelných intervalech jsou pokroky dětí evaluovány a komunikovány s rodiči v individuálních schůzkách za přítomnosti učitele a speciálního pedagoga. Škola spolupracuje v této oblasti s organizací META, o.p.s a InBáze, o.s. kterou také doporučuje jako kontaktní organizaci pro rodiny žáků s odlišným mateřským jazykem a pedagogům pro inspiraci a další vzdělávání. Dále škola pokračuje ve spolupráci se spolkem Zaedno, který v pravidelných intervalech distribuuje do škol multikulturní časopisy a online produkuje množství užitečných materiálů. Někteří pedagogové se účastnili několika setkání zabývajících se touto problematikou.

Podpora žáků a studentů se speciálními vzdělávacími potřebami, speciální výchova a vzdělávání, integrace žáků:

V rámci školy Square je zřízena školní poradna, která se skládá ze speciálního pedagoga, školního psychologa, výchovného poradce a metodika prevence, asistentů pedagoga a dvojjazyčného asistenta. Tým poradny Square poskytoval komplexní podporu jednotlivým žákům, třídním kolektivům, pedagogickým pracovníkům i rodičům. V případě potřeby poradna nastavovala podpůrná opatření a snažila se je společně s pedagogickými pracovníky zavést do praktické roviny. Následně evaluovala jejich efektivitu a v některých případech realizovala rozvojové lekce nebo předmět speciálně-pedagogické péče.

Na začátku školního roku se škola zapojila do pilotního programu od společnosti Včelka.cz, který se zaměřoval na testování předmatematických dovedností u žáků prvních tříd a následně z toho byly generovány výstupy pro pedagogy i rodiče.

Dále speciální pedagožka docházela v pravidelných intervalech do prvního ročníku v rámci pilotního programu Carano 4 Children non-profit foundation. Kde bylo cílem rozvíjet grafomotoriku a oblasti potřebné pro plynulé psaní a čtení.

Poradna Square je v dlouhodobé spolupráci s níže uvedenými institucemi, se kterými pravidelně konzultovala nastavená podpůrná opatření, nebo s nimi kooperovala v případě potřeby vypracování nových individuálních doporučení pro žáky. Někteří pracovníci níže zmíněných center také osobně školu navštívili.

Pedagogicko-psychologická poradna, Praha 4

Pražská pedagogicko-psychologická poradna

Speciálně pedagogické centrum – Škola zrak

Speciálně pedagogické centrum pro děti a mládež se zaměřením na AAK, S.R.O

Speciálně pedagogické centrum při Gymnáziu, Střední odborné škole, Základní škole a Mateřské škole pro sluchově postižené, Praha 2

Speciálně pedagogické centrum pro PAS a MP, Chotouňská

V interní rovině probíhala pravidelná setkání (skupinová i individuální) asistentů pedagoga, speciálního pedagoga a psychologa. Speciální pedagog i psycholog pravidelně navštěvovali třídy. V průběhu roku se tyto zaměstnanci účastnili vzdělávacích kurzů a webinářů. V tomto školním roce se pracovníci nově účastnili seminářů od společnosti Eduall a Zahrada pro duši, p.o. Dále byli někteří pracovníci školní poradny proškoleni v metodice Dobýváme svět, která nabízí praktické portfolio pro děti s ADHD.

V ZŠ Square vedeme plány podpory všem dětem, které potřebují rozvíjet v různých oblastech (odlišný mateřský jazyk, nadání, oslabení funkcí, SPU). Celkem evidujeme žáky s podpůrnými opatřeními: 21 žáků s PO 1; 13 žáků s PO 2; 9 žáků s PO 3.

Žáci, kteří mají vyhotovený plán podpory v jednotlivých ročnících:

	1.r	2.r	3.r	4.r	5.r	6.r	7.r	8.r	9.r
PLPP	9	6	2	3	5	3	3	3	2
IVP	0	0	0	1	0	1	1	0	3
AP	0	1	0	1	1	0	1	0	1

Vzdělávání nadaných žáků a studentů a zajištění podpory žáků a studentů mimořádně nadaných

Škola Square má několik žáků, kteří mají již diagnostikované v Pedagogicko – psychologické poradně mimořádné nadání napříč několika oblastmi. V tomto případě Poradna Square vypracovává ve spolupráci s učiteli a rodiči Plán pedagogické podpory, na jehož základě mohou všichni pedagogičtí pracovníci dítě dále podporovat v rozvoji. Učitelé prvního stupně mají k dispozici pracovní listy od společnosti QiidoEducation, s.r.o., které mohou zařadit do výuky a rozvíjet tak nadané děti. Učitelé také mohou dětem nabízet Tzv. Wellbeing boxy vhodné k relaxaci.

Žáci mají možnost využívat v rámci výuky i volného času literaturu a didaktické hry, které jsou zaměřeny na rozvoj nadání, v nižších ročnících měli děti k dispozici úkoly pro nadané děti, které mohly vypracovávat na bázi dobrovolnosti. Stejně tak mohou svoji oblast zájmu zpracovat prostřednictvím dlouhodobých projektů. Dále rodičům nabízíme možnost přihlásit děti na Logickou olympiádu, která je pořádána organizací Mensa Česko a v letošním roce proběhla také účast v Matematické olympiádě. Spolupracujeme s externími organizacemi, které také doporučujeme rodičům pro možnost diagnostiky a poradenství v této oblasti. Využili jsme spolupráce s Centrem nadání, o.p.s, které proškolilo pedagogy prvního i druhého stupně základní školy.

Škola také využila nově zakoupenou testovací baterii TIM 3–5 pro identifikaci nadaných žáků v matematice pro 3.–5. třídu.

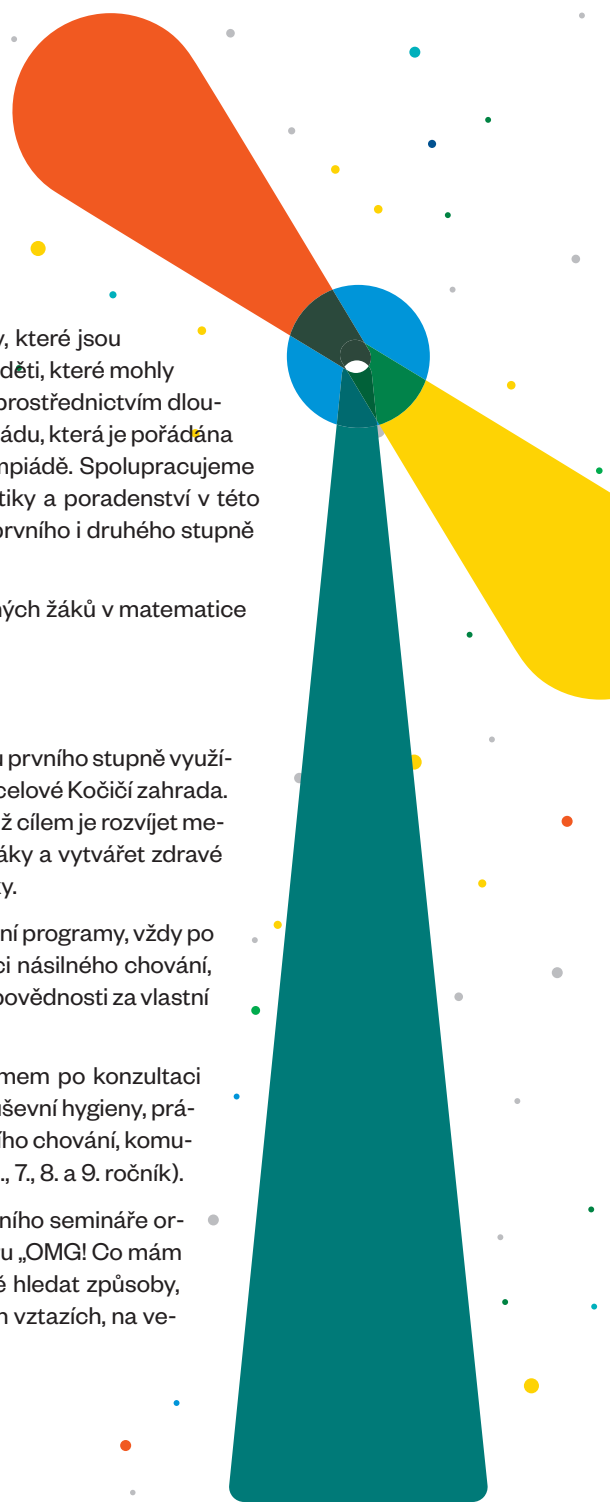
Prevence sociálně patologických jevů

Ve škole je k rozvoji sociálních dovedností v rámci prevence rizikového chování u žáků prvního stupně využívána metodika autorského kolektivu Markéty Exnerové, Terezy Kaufové a Lenky Skácelové Kočičí zahrada. Jedná se o specifickou formu všeobecné primární prevence rizikového chování, jejímž cílem je rozvíjet mezilidské vztahy, posilovat soudržnost třídy, budovat pocit sounáležitosti mezi spolužáky a vytvářet zdravé třídní klima. Program zároveň umožňuje žákům vyjadřovat své názory, pocity a zážitky.

Mimo metodiku Kočičí zahrady realizovalo ŠPP na prvním stupni specifické preventivní programy, vždy po dohodě s třídním či jiným učitelem. Tematicky se zaměřovaly především na prevenci násilného chování, předcházení vyčleňování spolužáků z kolektivu, základy práce s emocemi a přijetí odpovědnosti za vlastní chování.

Na druhém stupni navštěvovalo ŠPP třídy vždy s konkrétním preventivním programem po konzultaci s třídním učitelem. V uplynulém školním roce se zaměření týkalo zejména základů duševní hygieny, práce s emocemi, řešení konfliktů (online i osobních), témat osobních hranic, respektujícího chování, komunikačních dovedností a sexuální výchovy podle metodiky organizace Konsent, z. s. (5., 7., 8. a 9. ročník).

V říjnu 2024 se školní metodička prevence a školní psychologka zúčastnily edukativního semináře organizace Konsent „Žádná tabu před tabulí“. Nově má škola k dispozici také karetní hru „OMG! Co mám dělat?“, která odlehčenou formou nabízí dospívajícím i dospělým možnost společně hledat způsoby, jak reagovat v překvapivých či nepříjemných situacích – v sexuálních a romantických vztazích, na veřejnosti, ale také ve škole nebo v práci.



Preventivní programy pod vedením ŠPP Square probíhají podle aktuálních potřeb jednotlivých tříd. Školní psycholog navštěvuje každý ročník minimálně jednou za pololetí. Na školního psychologa se žáci mohou obracet přímo, prostřednictvím učitelů nebo anonymně prostřednictvím schránky důvěry. Žáci jsou informováni o pravidelných otevřených konzultacích během obědové pauzy v úterý a ve středu. Mimo tyto termíny je možné v úzké spolupráci a po dohodě s rodiči nastavit pravidelné individuální konzultace. Tyto konzultace nenahrazují individuální terapii; jejich cílem je podpora školního prospívání a wellbeingu, osobního a sociálního rozvoje a rozvoj emoční i sociální inteligence.

Na prvním stupni jsou na začátku školního roku žákům představeny tzv. wellbeing boxy, které mají ve svých třídách k dispozici po celý rok. Slouží k úlevě od stresu a nepohody a obsahují relaxační pomůcky, techniky jednoduchých dechových cvičení ke zklidnění a meditaci, včetně základů mindfulness.

Dotace

Škola pokračovala v letošním roce v plnění projektu:

	1.r	2.r	3.r	4.r	5.r	6.r	7.r	8.r	9.r
PLPP	9	6	2	3	5	3	3	3	2
IVP	0	0	0	1	0	1	1	0	3
AP	0	1	0	1	1	0	1	0	1

Údaje o výsledcích inspekce provedené ČŠI a výsledcích ostatních kontrol

Ve školním roce 2024/25 neproběhla ve škole žádná inspekční činnost, ani jiná kontrola. Poslední inspekční činnost proběhla ve školním roce 2020/2021 ve dnech 14.-15. dubna 2021. Protokol o poslední kontrole je přílohou výroční zprávy.

Základní údaje o hospodaření školy

Škola je financována částečně z dotačních prostředků MHMP. Zpráva o hospodaření s těmito prostředky je uvedena v příloze této zprávy. Další příjmy tvoří platby za školné a školní družinu.

Přílohy:

- ✳ základní údaje o hospodaření školy
- ✳ zápis z jednání školské rady
- + protokol o poslední kontrole ČŠI

V Praze dne 22. 8. 2025

Mgr. Šárka Ochmanová
ředitelka školy

Škola byla v letošním roce úspěšná při získání dotace:

Poskytovatel dotace	Název programu	Název projektu	Výška dotace	Termín realizace
MŠMT	OP - VVV - Šablony III.	Square is Fair III.	701 984 Kč	1. 7. 2023 - 31. 12. 2025